

# IREL

Institut d'étude des religions  
et de la laïcité



## Sciences des religions

### Cours du soir

et sessions  
en journée

Programme

## 2022/2023



ÉCOLE PRATIQUE  
des HAUTES ÉTUDES

PSL

MINISTÈRE  
DE L'ENSEIGNEMENT  
SUPÉRIEUR,  
DE LA RECHERCHE  
ET DE L'INNOVATION  
Liberté  
Égalité  
Fraternité

## Les cours du soir de l'IREL ...

Dans le cadre de la formation continue de l'École Pratique des Hautes Études (EPHE-PSL), grand établissement d'enseignement supérieur, l'Institut d'étude des Religions et de la Laïcité (ex-IESR) propose depuis 2002 un programme de conférences sur les religions et sur la laïcité, conçu dans une perspective scientifique.

Qu'ils soient anthropologues, historiens, juristes, sociologues ou philosophes, nos conférenciers (chercheurs et enseignants de l'EPHE-PSL ou d'autres institutions académiques) ont à cœur de transmettre les acquis de leurs recherches à des publics variés (aucun prérequis n'est nécessaire pour suivre ces cours).

Dans ces cycles de conférences, les religions sont abordées à travers les textes fondateurs, la réflexion philosophique, les témoignages archéologiques et le patrimoine artistique (architecture, peinture, musique ...), en intégrant la dimension anthropologique, ou encore géopolitique.

Hors sessions en journée,  
tous les cours ont lieu  
de 18h30 à 20h.

Contact :

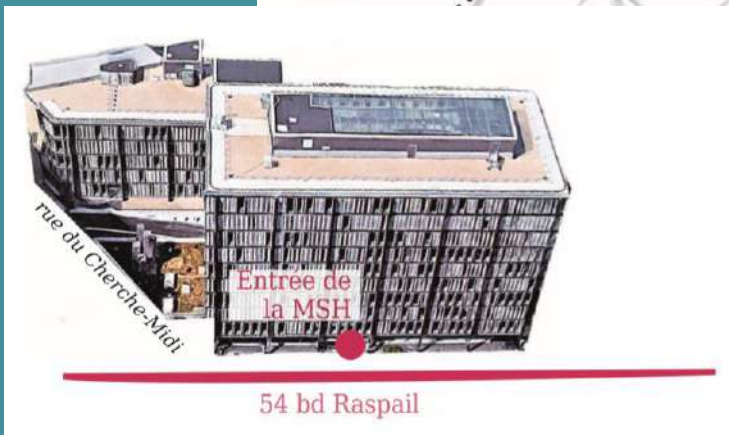
IREL  
Campus Condorcet  
14 cours des Humanités  
93322 Aubervilliers Cedex

Mail : [irel@ephe.psl.eu](mailto:irel@ephe.psl.eu)  
Site internet : [irel.ephe.psl.eu](http://irel.ephe.psl.eu)  
Carnet de l'IREL : [irel.hypotheses.org](http://irel.hypotheses.org)  
Twitter : @IREL\_EPHE  
Facebook : @IRELephe

## ... ont lieu à l'EPHE\*

Les inscrits pourront participer aux cours en présentiel ou en distanciel.

Bâtiment Maison des Sciences de l'Homme (MSH)  
54 boulevard Raspail,  
Paris 6<sup>e</sup>  
Sous-sol  
Salle AS1-01 (sauf indication contraire sur place)



\* Hors le cycle 1 qui aura lieu au Centre des colloques du Campus Condorcet

## Comment s'inscrire ?

Vous souhaitez payer par carte bancaire ou par chèque ?  
Merci de vous rendre sur le site : <https://apps.ephe.psl.eu/inscription-irel/>  
En quelques clics, vous renseignez vos informations, sélectionnez vos cours et choisissez votre mode de paiement.

## Tarifs

Passeport (accès illimité à l'ensemble des séances et sessions en journée de ce programme) : **220€**

Type de cours	Cycles concernés	Prix
Cycles de 3 séances	④ ⑥ ⑦ ⑨ ⑪ ⑭	60€ (40€*)
Cycles de 4 séances	② ③ ⑤ ⑫ ⑬	80€ (50€*)
Cycle de 5 séances	⑩	100€ (70€*)
Sessions de 2 journées	① ⑫ ⑭ ⑮	120€ (80€*)

\*Tarif réduit : dès la 2<sup>e</sup> inscription à un cycle de l'année en cours, auditeurs de l'EPHE, étudiants, demandeurs d'emploi, titulaires de la carte mahJ, adhérents Carte Blanche et Muséo.

Séance d'essai : **20€**

Enseignants (sur justificatif initial) et anciens étudiants du DU République et religion, du Master SRS (parcours Religions et laïcité dans la vie professionnelle et associative) et du DE Études islamiques : **20€** par cycle

Le cycle 7, décalé de la saison dernière, est accessible aux personnes inscrites lors de celle-ci.

# 1 La laïcité en France

Septembre 2022, 2 sessions en journée

La République française est laïque pour assurer le respect de toutes les convictions. Le principe de séparation proclamé en 1905 a pour but d'assurer une authentique neutralité de l'État. Les principes posés à cette date n'ont pas vieilli mais la société française a changé. La mise en œuvre concrète du principe de laïcité est l'objet d'interrogations voire de contestations nouvelles. Cette session sur deux journées permettra également d'examiner comment les sciences sociales se saisissent de l'objet *laïcité*.

Mercredi 21 septembre

10h-13h : Laïcité française.  
Controverses contemporaines

Philippe Portier /  
EPHE-PSL, GSRL

14h-17h : La laïcité en France  
aujourd'hui : quels enjeux  
philosophiques ?

Philippe Gaudin / IREL, EPHE-PSL

Mercredi 28 septembre

10h-13h : La laïcité, objet de sciences  
sociales en France des années 1950  
à nos jours

Vincent Genin / GSRL, Sciences Po Paris  
Université Panthéon-Sorbonne, ICP

14h-17h : Actualité du droit de la laïcité

Mathilde Philip-Gay /

Université Jean Moulin-Lyon 3,  
Centre de droit constitutionnel



*La République nourrit ses enfants  
et les instruit  
(Honoré Daumier, 1848,  
Musée d'Orsay, Paris)*

Exceptionnellement, ce cycle  
aura lieu au Centre de colloques  
du Campus Condorcet

# 2 La diplomatie française et les religions aujourd'hui

Octobre et novembre 2022

Une description de la pratique diplomatique française contemporaine dans son rapport aux religions, en partant de la réalité de terrain vécue par les diplomates à propos des principaux sujets sur lesquels la politique extérieure française rencontre le fait religieux.

Jeudi 6 octobre

La République  
laïque  
et la continuité  
de la diplomatie  
française

Jeudi 13 octobre

Des instruments inédits

Jeudi 20 octobre

Des enjeux cruciaux : la liberté de religion et l'islam politique

Jeudi 10 novembre

L'action des puissances et le nouveau panorama mondial

Roland Dubertrand / Ancien conseiller pour les affaires religieuses  
au ministère des Affaires étrangères

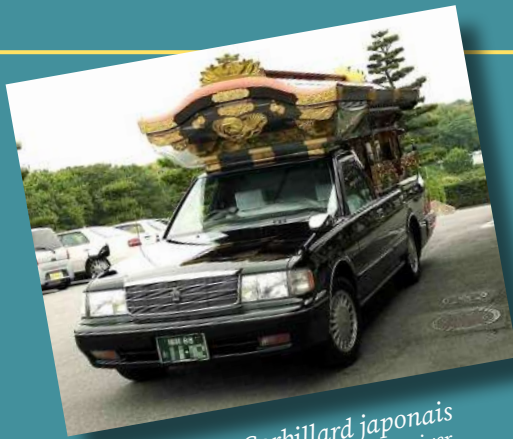


*Emmanuel Macron, le pape François,  
Brigitte Macron et le ministre  
des Affaires étrangères Jean-Yves Le Drian  
lors de la visite au Vatican le 26 juin 2018*



3

## Les religions et la mort (4)



Corbillard japonais  
(photo Corpse Reviver,  
CC BY-SA 3.0)

**Novembre 2022**

Face à la mort, les religions ont élaboré des réponses métaphysiques, bâti des mondes de l'au-delà parfois très complexes et mis en œuvre des rites funéraires destinés à transformer le statut du défunt dans l'après-vie. Ce cycle (décliné sur une quatrième saison) abordera deux aires : le Japon, du monde des revenants à la gestion contemporaine de la mort, et Cuba avec un culte afro-caribéen, le Palo Monte.

**Lundi 7 novembre**

Les espaces funéraires traditionnels du Japon contemporain : le monopole du bouddhisme

Fabienne Duteil-Ogata / Université de Bordeaux, ARTES

**Lundi 14 novembre**

Diversité des nouveaux espaces funéraires du Japon contemporain : une nouvelle représentation de la mort

Fabienne Duteil-Ogata / Université de Bordeaux, ARTES

**Lundi 21 novembre**

Vivre avec les morts : les esprits domestiqués du Palo Monte afro-cubain

Katerina Kerestetzi / CNRS, LAS

**Lundi 28 novembre (à distance)**

Surgis du passé : le retour des morts dans le Japon moderne et contemporain

François Lachaud / EFEO

4

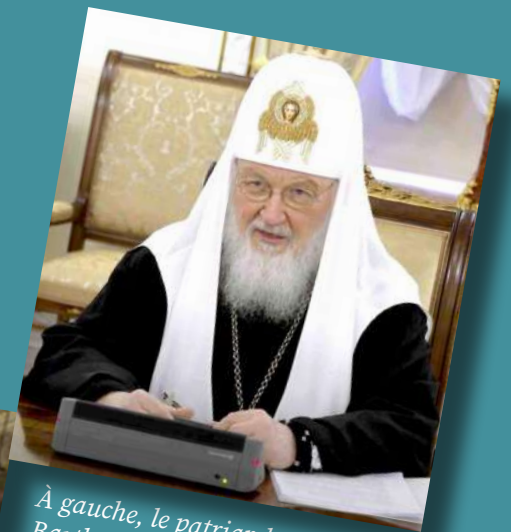
## De l'or et des canons Orthodoxie et politique

**Novembre et décembre 2022**

Si la guerre en Ukraine n'est pas une guerre de religion, les éléments religieux ne sont pas négligeables. L'Église ukrainienne est au cœur d'un conflit de juridiction qui oppose les patriarcats de Constantinople et de Moscou, dont les conséquences se font sentir dans tout le monde orthodoxe. Le soutien appuyé du patriarche Kirill à l'invasion russe ont rappelé le lien fort entre le patriarcat de Moscou et l'État russe. La notion de *simfonija* (concorde entre l'État et l'Église) mise en avant par le patriarche Kirill n'est pas une innovation, mais traverse l'histoire du monde byzantin et orthodoxe.

**Mardis 29 novembre,  
6 et 13 décembre**

Renaud Rochette /  
IREL, EPHE-PSL



À gauche, le patriarche de Constantinople Bartholomeos signant le décret d'autocéphalie de l'Église d'Ukraine en 2019 (President.gov.ua, CC BY 4.0).  
Ci-dessus, le patriarche de Moscou Kirill lors d'une rencontre avec le nonce apostolique le 3 mars 2022, une semaine après le début de la guerre russe contre l'Ukraine (Patriarcat de Moscou).

## 5 Le chant grégorien

### Entre mythe et réalité historique

Le pape Grégoire I<sup>er</sup>  
dictant des chants  
(Antiphonaire de Hartker  
de Saint-Gall, vers 990-1000,  
Stiftsbibliothek St. Gallen)



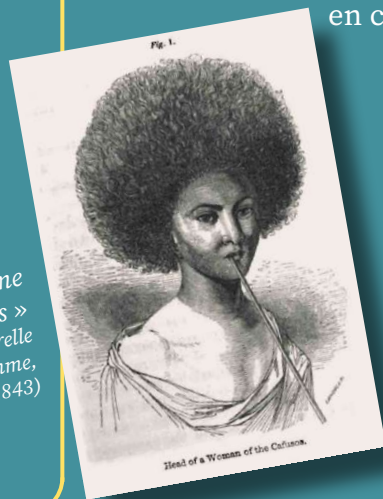
Décembre 2022  
et janvier 2023

Pas encore classé au Patrimoine culturel immatériel de l'humanité à la différence du chant byzantin ou védique, le chant grégorien peut être considéré comme le patrimoine par excellence de l'Église latine médiévale construit au fil des siècles, surtout sous l'impulsion des souverains francs puis ottoniens. Olivier Messiaen le considérait comme le grand « trésor » musical de l'Europe. Pourtant, le mythe qui s'est construit autour du pape Grégoire I<sup>er</sup>, encore vivant dans l'imaginaire collectif (d'où son nom), mérite investigation et critique historique. Une grande fresque de l'histoire du premier millénaire de la musique européenne dont le propos n'est ni polémique, ni apologétique du monachisme bénédictin, qui restaura ce chant aux 19<sup>e</sup> et 20<sup>e</sup> siècle.

Lundis 5 et 12 décembre 2022,  
16 et 23 janvier 2023

Jean-François Goudesenne / CNRS, IRHT

« Tête d'une femme  
des Cafusos »  
(Histoire naturelle  
de l'Homme,  
Prichard, 1843)



6

## Le laboratoire du divin (6)

### Les religions horribles

Janvier et février 2023

L'horreur est un genre où les éléments surnaturels sont abondants, mais où les religions sont peu représentées, hormis quelques sectes stéréotypées d'adorateurs du Mal. Il est ainsi sous-entendu que les religions, parce qu'elles permettent une médiation avec le surnaturel, le contiennent et empêchent ses manifestations de prendre un tour horrible. Mais pas toujours ...

Renaud Rochette / IREL, EPHE-PSL

## Étudier l'Homme, avec ou sans la Bible ?

### Histoire des sciences anthropologiques et christianisme

À partir de la seconde moitié du 18<sup>e</sup> siècle, l'Homme devient un sujet d'étude au même titre que la Nature. Son origine, sa variabilité physique et ses mœurs deviennent les questions centrales d'une science générale de la nature humaine. Bien que les discours savants entrent en concurrence avec le récit biblique, leurs relations ne sont pas uniquement conflictuelles et de nombreux modèles d'interactions se font jour.

Janvier et février 2023  
Mardi 31 janvier  
Histoire des sciences anthropologiques et christianisme : introduction

Mardi 7 février  
Science et Bible dans les réflexions sur la variabilité de l'homme  
de James Cowles Prichard (début du 19<sup>e</sup> siècle)

Mardi 14 février  
Les musées ethnographiques : lieux de construction des savoirs ...  
et d'expression des croyances ? (fin du 19<sup>e</sup> et début du 20<sup>e</sup> siècle)

Anne Loyau / IREL, EPHE-PSL, Maria-Beatrice di Brizio / LAS

Lundi 30 janvier  
Péchés  
et culpabilité  
au pays du  
matin calme :  
*Hellbound*

Lundi 6 février  
Ils m'entraînent  
au bout de la nuit : *Midnight Mass*

Lundi 13 février  
Sacrifices dans le maïs :  
*Children of the Corn*



7



## 8 Les pentecôtismes dans le monde

### Anthropologie et sociologie

Février 2023, 2 sessions en journée

Ce cycle d'enseignement s'appuie sur des enquêtes récentes dans différentes régions du monde pour aller au-delà des idées communes sur le pentecôtisme, en apportant des éclairages sur les origines du mouvement, la sociabilité de ces Églises et les rapports entre pentecôtisme et sociétés contemporaines.

**Mercredi 8 février**



*Imposition des mains  
dans une Église  
népalaise  
(Lankgibson,  
CC BY-SA 4.0)*

**Mercredi 15 février**

10h-11h30 : Pentecôtisme et travail religieux : l'exemple des Turcs convertis et des migrants chrétiens à Istanbul

**Armand Aupiais** / URMIS

11h30-13h : Le pentecôtisme et les écrans.

Usage des médias et styles d'autorité chez les évangéliques arabophones

**Emir Mahieddin** / CNRS, Césor

14h-15h30 : Les femmes dans les Églises pentecôtistes : *conversion personnelle* et liens familiaux

**Gwendoline Malogne-Fer** / Centre Maurice Halbwachs

15h30-17h : Pentecôtisme, combat pour les *valeurs* et mobilisations politiques (Suisse, États-Unis)

**Philippe Gonzalez** / Université de Lausanne, LabSo, CEMS

10h-11h30 : Introduction à la sociologie du pentecôtisme : histoire et récit des origines

11h30-13h : Émotions, conversion et institution dans les Églises pentecôtistes

**Yannick Fer** / CNRS,  
Centre Maurice Halbwachs

14h-15h30 : Des pentecôtistes au village : fabrication et transformation des mobilités au Bénin méridional

**Carla Bertin** / Université Panthéon Sorbonne

15h30-17h30 : Pentecôtisme et luttes sociales au Brésil

**David Simbsler** / Centre Maurice Halbwachs

## 9 Israël est-il un État religieux ?

Mars 2023

La question des liens entre nation, religion et État est une question inhérente à la naissance du sionisme et qui n'a cessé d'être débattue au fur et à mesure du développement du mouvement national juif, puis de son incarnation au sein de l'État d'Israël à partir de 1948. Dans ces trois séances de cours, nous reviendrons sur cette articulation entre le politique et le religieux, nous en montrerons les fondements et les caractéristiques, les permanences et les évolutions, en inscrivant notre réflexion dans le cadre des contextes multiples au sein desquels elle s'est déployée.

**Jeudi 16 mars**

Le sionisme est-il une forme sécularisée du judaïsme ?

*Le président israélien  
Reuven Rivlin reçoit  
le leader de la Liste  
Arabe Unie après  
les élections de 2021  
(Mark Neyman,  
Government Press Office,  
CC BY-SA 3.0)*



**Jeudi 23 mars**

Quelle place pour la religion au sein d'un État démocratique ?

**Jeudi 30 mars**

Israël peut-il ne pas être un État religieux ?

**Stéphanie Laithier** /  
IREL, EPHE-PSL

## 10 Les femmes chrétiennes dans l'Antiquité

Mars et avril 2023

Nous étudierons la place des femmes dans les premiers groupes chrétiens, en replaçant cette étude dans le cadre de la société gréco-romaine. Nous nous intéresserons à la manière dont un mode de vie spécifique va être élaboré pour les femmes chrétiennes et à la façon dont leur rôle public au sein des communautés est progressivement soumis à des règles restrictives. Le cycle sera aussi l'occasion d'analyser la construction du féminin à travers l'étude de femmes martyres et du féminin dans certains écrits.

Mardi 21 mars

Apôtres  
et ministères féminins

Mardi 28 mars

Modes de vie spécifiques

Mardi 4 avril

Des femmes martyres

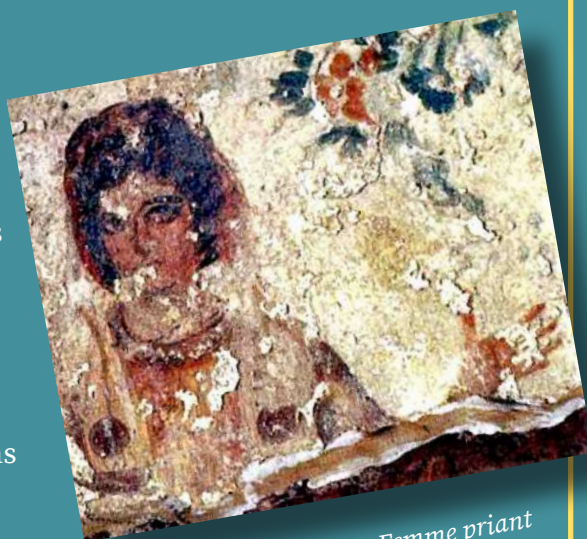
Mardi 11 avril

Le féminin  
dans les mythes chrétiens

Mardi 18 avril

La construction du genre  
dans l'Antiquité

Anna Van den Kerchove / IPT  
Valérie Nicolet / IP



Femme priant  
(Catacombe de Calixte,  
Rome, début du 4<sup>e</sup> siècle)

11

## Une rencontre qui n'a pas eu lieu ? Socialisme et religion en milieu juif

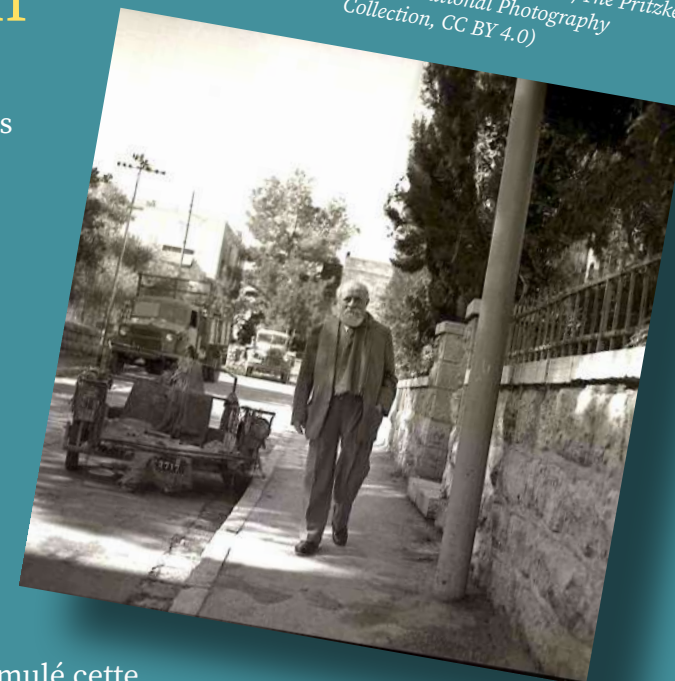
Mai 2023

Depuis l'émergence des idées socialistes au 19<sup>e</sup> siècle, en Occident puis à l'échelle du monde, socialisme et religion se sont trouvés le plus souvent dans une relation d'opposition ou, *a minima*, d'évitement. Le propos de ce cycle est d'explorer les exceptions à la règle : les tentatives de conjuguer socialisme et religion dans une synthèse parfois nommée *socialisme religieux*. Il s'agira, ayant formulé cette problématique dans sa généralité, d'inventorier de nombreuses expériences propres au milieu juif. Aussi bien dans la Diaspora qu'en Palestine, puis en Israël, les trajectoires de groupes ou d'individus non-conformistes, minoritaires, certes parfois marginales, doivent être soumises à l'analyse. Une telle démarche contribue à complexifier l'observation des clivages propres au temps présent.

Mardis 9, 16 et 23 mai

Philippe Boukara /  
Mémorial de la Shoah

Martin Buber en Israël  
en 1962  
(Photo Boris Carmi/Meitar Collection/  
National Library of Israel/The Pritzker  
Family National Photography  
Collection, CC BY 4.0)





12

## Marx, Nietzsche, Freud et la religion

### Bilan et enjeux aujourd'hui

Mai et juin 2023

Ce sont les hommes qui font la religion, telle est la grande thèse moderne, commune d'ailleurs aux *sciences des religions*. C'est un phénomène historique, anthropologique, social, psychologique. La religion prise comme objet est-elle un sujet épuisé ?



Marx en 1866,  
Nietzsche en 1871,  
Freud en 1909  
(Wellcome Images, CC BY 4.0)



Philippe Gaudin / IREL, EPHE-PSL

Jeudis 11 et 25 mai, 1<sup>er</sup> et 8 juin

13

### Les débuts de l'Islam (3)

## Les Abbassides (2)

Mai et juin 2023

À partir du 11<sup>e</sup> siècle, les Croisades vont bouleverser la géopolitique du Proche-Orient tandis que l'Empire abbasside est submergé par de *nouveaux peuples* pour lesquels la défense de l'islam devient un moyen de légitimation. De l'émancipation des Saljuqides, des Zenguides puis des Ayyubides à la prise de Bagdad par les Mongols au 13<sup>e</sup> siècle en passant par la proclamation de califats rivaux, les descendants d'Al-'Abbas doivent composer avec une situation complexe qu'il s'agira d'éclairer. Comment, devant l'impossible unité du monde islamique, les Abbassides peuvent-ils demeurer garants de la foi de Muhammad ?

Mardis 30 mai, 6, 13 et 20 juin

Jamal Ahabab / IREL, EPHE-PSL

14

## Le patrimoine photographique juif : la diaspora polonaise à Paris

Juin 2023

Immigration et mise en œuvre du processus d'extermination nazi ont forgé le destin commun de nombre de familles juives en France. Leur patrimoine photographique est à l'image de ces événements, fait de ruptures et de traces en pointillé. De ce déracinement à la fois géographique et culturel, plusieurs d'entre elles ont conservé le témoignage.

Lundis 5, 12 et 19 juin

Mausolée de Zumurrud Khatun, épouse du calife abbasside Al-Mustadhi (Bagdad, fin du 12<sup>e</sup> siècle, photo Mustafa Waad Saeed, CC BY-SA 4.0)



Photo envoyée entre juin et juillet 1942 par Sara Kornfeld à son mari Isaac interné à Beaune la Rolande (Collection Daniel Einhorn)



Jean Laloum / CNRS, GSRL